

# MAPELASTIC FOUNDATION

Ελαστικό τσιμεντοκονίαμα δύο συστατικών για τη στεγάνωση επιφανειών σκυροδέματος που υπόκεινται σε θετικές και αρνητικές υδραυλικές πιέσεις



## ΠΟΥ ΧΡΗΣΙΜΟΠΟΙΕΙΤΑΙ

Στεγάνωση κατασκευών από σκυρόδεμα ή τοιχοποιίας που υπόκεινται σε θετικές και αρνητικές υδροστατικές πιέσεις. Κατάλληλο για τοίχους θεμελίωσης, χώρους στάθμευσης και υπόγειους χώρους, δεξαμενές, κανάλια και πισίνες.

### Μερικά παραδείγματα εφαρμογών

- Στεγάνωση τοίχων αντιστήριξης από σκυρόδεμα.
- Στεγάνωση σε αρνητική πίεση του νερού υπόγειων χώρων στάθμευσης, υπογείων, πισίνων και υπόγειων δεξαμενών, φρεατίων ανελκυστήρων ενάντια στην πίεση του νερού.
- Στεγάνωση τοίχων από τσιμεντόλιθους μετά από εφαρμογή κατάλληλων κονιαμάτων MAPEI.

## ΤΕΧΝΙΚΑ ΧΑΡΑΚΤΗΡΙΣΤΙΚΑ

Το **Mapelastic Foundation** είναι ένα κονίαμα δύο συστατικών με βάση τσιμεντοειδή συνδετικά, επιλεγμένα λεπτόκοκκα αδρανή, ανόργανες ίνες, ειδικά πρόσθετα και συνθετικά πολυμερή σε υδατικό διάλυμα, με σύνθεση που αναπτύχθηκε στα Εργαστήρια Έρευνας και Ανάπτυξης της MAPEI. Αναμειγνύοντας τα δύο συστατικά επιτυγχάνεται ένα μείγμα με πλαστική συνοχή που εφαρμόζεται εύκολα με ρολό και ψεκασμό, τόσο σε κάθετες όσο και σε οριζόντιες επιφάνειες, σε πάχος τουλάχιστον 2 mm. Η υψηλή περιεκτικότητα και ποιότητα των συνθετικών ρητινών προσδίδουν στη στεγνή στρώση του **Mapelastic Foundation** υψηλή ελαστικότητα που διατηρείται αναλλοίωτη σε όλες τις συνθήκες περιβάλλοντος. Όταν αναμειχθεί, το προϊόν γίνεται πολύ θιζοτροπικό, με αποτέλεσμα να περιορίζονται οι απώλειες κατά την εφαρμογή με ρολό. Το **Mapelastic Foundation** είναι εντελώς στεγανό ενάντια σε θετικές πιέσεις καθώς και σε αρνητικές πιέσεις έως 1,5 atm (15 μέτρα στήλης νερού). Μετά την ωρίμαση, είναι ανθεκτικό σε διαλυτά άλατα, όπως τα θειικά και τα χλωριόντα που περιέχονται στο θαλασσινό νερό ή στο έδαφος.

Το **Mapelastic Foundation** έχει εξαιρετική πρόσφυση σε όλα τσιμεντοειδή υποστρώματα, τα οποία έχουν ωριμάσει πλήρως, μετά από κατάλληλη προετοιμασία του υποστρώματος. Οι ιδιότητες αυτές έχουν ως αποτέλεσμα οι κατασκευές που προστατεύονται και αδιαβροχοποιούνται με **Mapelastic Foundation** να διατηρούνται απόλυτα στεγνές στην πάροδο του χρόνου.

Το **Mapelastic Foundation** συμμορφώνεται στις αρχές του προτύπου EN 1504-9 ("Προϊόντα και συστήματα για την προστασία και την επισκευή κατασκευών σκυροδέματος: ορισμοί, απαιτήσεις, έλεγχος ποιότητας και αξιολόγηση συμμόρφωσης. Γενικές αρχές για τη χρήση των προϊόντων και των συστημάτων"), καθώς και στις απαιτήσεις του προτύπου EN 1504-2 σύμφωνα με τις αρχές PI, MC και IR ("Συστήματα προστασίας της επιφάνειας σκυροδέματος").

Προϊόν με πιστοποίηση EC1 Plus από την GEV (Gemeinschaft Emissionskontrollierte Verlegewerkstoffe, e.V.) ως

προϊόν πολύ χαμηλών εκπομπών πτητικών οργανικών ουσιών (VOC).

## ΣΥΣΤΑΣΕΙΣ

- Μην χρησιμοποιείτε το **Mapelastic Foundation** για επικαλύψεις μεγάλου πάχους (πάνω από 2 mm ανά στρώση).
- Μην εφαρμόζετε το **Mapelastic Foundation** με θερμοκρασίες κάτω των +5°C.
- Μην εφαρμόζετε το **Mapelastic Foundation** σε υποστρώματα κορεσμένα με νερό (αφήστε το υπόστρωμα να στεγνώσει πριν την εφαρμογή).
- Μην προσθέτετε στο **Mapelastic Foundation** τσιμέντο, αδρανή ή νερό.
- Προστατεύετε το προϊόν από τη βροχή ή από τυχαίες ρίψεις νερού τις πρώτες 24 ώρες από την εφαρμογή.

## ΜΕΘΟΔΟΣ ΕΦΑΡΜΟΓΗΣ

### Προετοιμασία του υποστρώματος

#### A) Θετική πίεση (πίεση νερού προς την επικάλυψη)

Η επιφάνεια πρέπει να είναι σταθερή και απολύτως καθαρή. Αφαιρέστε τα υπολείμματα τσιμέντου, τα σαθρά μέρη και ενδεχόμενα ίχνη σκόνης, λιπών και αποκολλητικών ελαίων με αμμοβολή ή πλύσιμο με νερό υπό πίεση. Σε περίπτωση που οι κατασκευές για στεγάνωση με **Mapelastic Foundation** είναι αποσπασμένες, αφαιρέστε τα σαθρά μέρη με κατεδάφιση με το χέρι ή με μηχανικά μέσα ή με υδροβολή ή υδροκαθαίρεση. Στη συνέχεια προχωρήστε στην επισκευή με έτοιμα κονιάματα της σειράς **Mapegrout**.

#### B) Αρνητική πίεση (πίεση νερού προς την επικάλυψη από την πλευρά του υποστρώματος)

Αφαιρέστε τα υπολείμματα τσιμέντου, τα χρώματα, τα σαθρά μέρη και ενδεχόμενα ίχνη σκόνης, λιπών και αποκολλητικών ελαίων με αμμοβολή ή πλύσιμο με νερό υπό υψηλή πίεση. Αφαιρέστε ενδεχόμενα εκτεθειμένα αδρανή και στη συνέχεια σφραγίστε με **Mapegrout 430**. Οι αρμοί μεταξύ νέου και παλαιού σκυροδέματος, οι ρωγμές του σπλισμένου σκυροδέματος, οι αποστάτες, οι σωληνώσεις και άλλα διερχόμενα στοιχεία από το σκυρόδεμα, πρέπει να σφραγίζονται με **Mapeproof Swell**. Για τη σφράγιση ρωγμών στο σκυρόδεμα και αρμών μεταξύ νέου και παλαιού σκυροδέματος, είναι αναγκαίο το τοπικό πλευρικό σκάψιμο της ρωγμής ή του αρμού με κατάλληλα μηχανικά μέσα σε βάθος τουλάχιστον 6 cm, η εφαρμογή του **Mapeproof Swell** και στη συνέχεια ο περιορισμός της διόγκωσής του με μία στρώση περίπου 6 cm από **Mapegrout 430**.

Σε περίπτωση συνεχούς διείσδυσης νερού, διακόψτε την πριν την εφαρμογή με τη χρήση του **Lamposilex** και στη συνέχεια εφαρμόστε τις παραπάνω οδηγίες. Όσον αφορά τις σωληνώσεις και τα διερχόμενα στοιχεία, κατεδαφίστε το σκυρόδεμα γύρω από αυτά, εφαρμόστε **Mapeproof Swell** και απομονώστε το σύμφωνα με τις παραπάνω οδηγίες. Σε περίπτωση εντοπισμένων διεισδύσεων νερού, διακόψτε τις με το ειδικό υδραυλικό κονίαμα **Lamposilex**.

Στους δομικούς αρμούς, είναι αναγκαία και στις δύο περιπτώσεις η σφράγιση με ταινία **Mapeband TPE** που στερεώνεται στο υπόστρωμα με εποξειδική κόλλα **Adesilex PG4**, η οποία εφαρμόζεται με **Quarz 0,5**.

### Προετοιμασία του προϊόντος

Αδειάστε το συστατικό Β (υγρό) σε ένα κατάλληλο καθαρό δοχείο. Προσθέστε στη συνέχεια αργά το συστατικό Α (σκόνη) αναμειγνύοντας με μηχανικό αναδευτήρα. Αναμείξτε καλά το **Mapelastic Foundation** για λίγα λεπτά, αφαιρώντας επιμελώς από τα τοιχώματα και από τον πάτο του δοχείου τη σκόνη που δεν έχει αναμειχθεί πλήρως. Η ανάμειξη πρέπει να συνεχιστεί έως την πλήρη ομογενοποίηση του μείγματος για περίπου 3 λεπτά.

Αφήστε το μείγμα για 2 περίπου λεπτά έτσι ώστε να επιτευχθεί η πλήρης διασπορά του πολυμερούς και αναμείξτε εκ νέου το πολύ για 2 λεπτά.

Για τη διαδικασία αυτή χρησιμοποιήστε μηχανικό αναμικτήρα σε χαμηλές στροφές, ώστε να αποφευχθεί ο εγκλωβισμός αέρα. **Μην προετοιμάζετε το μείγμα με το χέρι.**

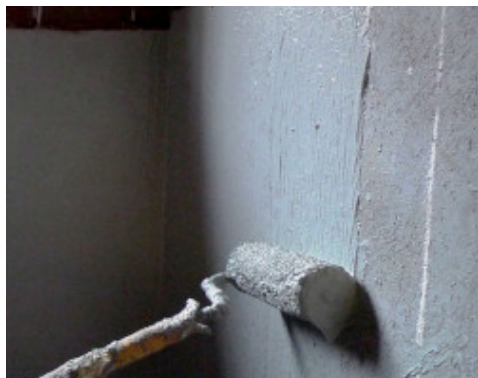
### Εφαρμογή του προϊόντος με το χέρι

Το **Mapelastic Foundation** πρέπει να εφαρμόζεται με ρολό ή σπάτουλα εντός 60 λεπτών από την ανάμειξη σε δύο στρώσεις, έτσι ώστε το τελικό πάχος να μην είναι μικρότερο από 2 mm. Η εφαρμογή της δεύτερης στρώσης μπορεί να γίνει 6 περίπου ώρες μετά την πρώτη στρώση και οπωσδήποτε αφού στεγνώσει πλήρως η πρώτη στρώση.

### Εφαρμογή του προϊόντος με ψεκασμό

Το **Mapelastic Foundation** μπορεί να εφαρμοστεί και με ψεκασμό, χρησιμοποιώντας μηχανή κονιαμάτων με εκτοξευτήρα για κονιάματα εξομάλυνσης με στόμιο μέγιστης διαμέτρου 10 mm και αντλία πεπιεσμένου αέρα με ελάχιστη παραγωγή αέρα 800 l/min. Το τελικό πάχος δεν πρέπει να είναι ποτέ μικρότερο από 2 mm περίπου. Μετά την εφαρμογή της πρώτης στρώσης, περιμένετε περίπου 6 ώρες για την ωρίμανσή της και στη συνέχεια προχωρήστε στην εφαρμογή της δεύτερης στρώσης. Σε περίπτωση αρνητικής πίεσης, κάθε στρώση πρέπει να λειαίνεται με σπάτουλα έτσι ώστε να σχηματίζεται μια ομοιόμορφη επιφάνεια, καλά σφραγισμένη στρώση με καλό τελείωμα.

Σε περίπτωση θετικής πίεσης, συνιστάται το τελείωμα με σπάτουλα τουλάχιστον της πρώτης στρώσης.



Εφαρμογή Mapelastic Foundation με ρολό σε υπόστρωμα μετά από εξομάλυνση με Planitor HDM Maxi



Διερχόμενο στοιχείο σφραγισμένο με Mapeproof Swell



Τοίχος αντιστήριξης αδιαβροχοποιημένος μετά τη σκυροδέτηση με Mapelastic Foundation



Εφαρμογή Mapelastic Foundation με ρολό σε επέμβαση στεγάνωσης με αρνητική πίεση



Εφαρμογή Mapelastic Foundation με σπάτουλα σε επέμβαση στεγάνωσης με αρνητική πίεση

## ΠΡΟΦΥΛΑΞΕΙΣ ΚΑΤΑ ΤΗ ΔΙΑΡΚΕΙΑ ΚΑΙ ΤΟ ΠΕΡΑΣ ΤΗΣ ΕΦΑΡΜΟΓΗΣ

- Δεν απαιτείται η λήψη κανενός ειδικού μέτρου με θερμοκρασία περίπου +20°C.
- Σε περιόδους υψηλών θερμοκρασιών, το υλικό (σκόνη και υγρό) είναι σκόπιμο να μην εκτίθεται στον ήλιο πριν τη χρήση.
- Μετά την εφαρμογή σε ιδιαίτερα ξηρό και θερμό κλίμα ή με ισχυρούς ανέμους, συνιστάται να προστατεύετε την επιφάνεια από την ταχεία εξάτμιση με μουσαμάδες.

## ΚΑΘΑΡΙΣΜΟΣ

Λόγω της υψηλής πρόσφυσης του **Mapelastic Foundation**, ακόμη και σε μέταλλο, συνιστάται το πλύσιμο των εργαλείων με νερό πριν πήξει το κονίαμα. Μετά τη σκλήρυνση ο καθαρισμός μπορεί να γίνει μόνο με μηχανικά μέσα.

## ΚΑΤΑΝΑΛΩΣΗ

Εφαρμογή με ρολό:

1,65 kg/m<sup>2</sup> για πάχος στρώσης 1 mm.

Εφαρμογή με ψεκασμό:

2,2 kg/m<sup>2</sup> για πάχος στρώσης 1 mm.

**ΣΗΜ:** η κατανάλωση αναφέρεται στην εφαρμογή ενός συνεχούς φιλμ πάνω σε επίπεδη επιφάνεια και αυξάνει σε περίπτωση ανώμαλου υποστρώματος.

## ΣΥΣΚΕΥΑΣΙΕΣ

Σετ των 32 kg:

- συστατικό A : σάκοι των 22 kg,
- συστατικό B: δοχεία των 10 kg.

## ΑΠΟΘΗΚΕΥΣΗ

Το Mapelastic Foundation συστατικό A αποθηκεύεται για 12 μήνες σε ξηρό περιβάλλον και στην αρχική συσκευασία.

Το Mapelastic Foundation συστατικό B μπορεί να αποθηκευτεί μέχρι 24 μήνες.

## ΟΔΗΓΙΕΣ ΑΣΦΑΛΕΙΑΣ ΓΙΑ ΤΗΝ ΠΡΟΕΤΟΙΜΑΣΙΑ ΚΑΙ ΤΗΝ ΕΦΑΡΜΟΓΗ

Οδηγίες για την ασφαλή χρήση των προϊόντων μας μπορείτε να βρείτε στην τελευταία έκδοση του SDS που διατίθεται από τον ιστότοπό μας [www.mapei.com](http://www.mapei.com)

ΠΡΟΪΟΝ ΓΙΑ ΕΠΑΓΓΕΛΜΑΤΙΚΗ ΧΡΗΣΗ.

## ΤΕΧΝΙΚΑ ΣΤΟΙΧΕΙΑ (ΤΥΠΙΚΕΣ ΤΙΜΕΣ)

*Mapelastic Foundation: ελαστικό τσιμεντοκονίαμα στεγάνωσης δύο συστατικών για την προστασία του σκυροδέματος σύμφωνα με τις απαιτήσεις του προτύπου EN 1504-2 αρχές PI, MC και IR και του προτύπου EN 14891 (CM01P)*

### ΠΡΟΣΔΙΟΡΙΣΜΟΣ ΤΟΥ ΠΡΟΪΟΝΤΟΣ

	συστ. A	συστ. B
Μορφή:	σκόνη	υγρό
Χρώμα:	γκρι	λευκό
Περιεκτικότητα σε ξηρά στερεά (%):	100	54

### ΠΛΗΡΟΦΟΡΙΕΣ ΕΦΑΡΜΟΓΗΣ (+20°C - 50% σχετική υγρασία)

Χρώμα μείγματος:	γκρι ανοιχτό
Αναλογία ανάμειξης:	συστατικό A : συστατικό B = 2,2 : 1
Μορφή:	θιξοτροπικό
Πυκνότητα του μείγματος (kg/m <sup>3</sup> ):	1.650
Θερμοκρασία εφαρμογής:	από +5°C έως +40°C
Χρόνος ζωής του μείγματος:	περ. 60 λεπτά
EMICODE:	EC1 Plus - πολύ χαμηλή εκπομπή

**ΤΕΛΙΚΕΣ ΕΠΙΔΟΣΕΙΣ (πάχος 2,0 mm)**

Χαρακτηριστικά επιδόσεων	Μέθοδος ελέγχου	Απαιτήσεις σύμφωνα με το πρότυπο EN 1504-2 επένδυση (C) αρχές PI, MC και IR	Αποτελέσματα επιδόσεων Mapelastic Foundation
Πρόσφυση στο σκυρόδεμα - μετά από 28 ημέρες στους +20°C και 50% Σ.Υ. (N/mm <sup>2</sup> ):	EN 1542	Για εύκαμπτα συστήματα χωρίς κίνηση: ≥ 0,8 με κίνηση: ≥ 1,5	> 1,0
Πρόσφυση στο σκυρόδεμα - μετά από 7 ημέρες στους +20°C και 50% Σ.Υ. + 21 ημέρες σε νερό (N/mm <sup>2</sup> ):		δεν απαιτείται	> 0,7
Ελαστικότητα επιμήκυνσης - μετά από 28 ημέρες στους +20°C και 50% Σ.Υ. (%):	DIN 53504 τροποποιημένη	δεν απαιτείται	60
Στατικό Crack-bridging ως μέγιστο πλάτος της ρωγμής ρωγμή - μετά από 28 ημέρες στους +20°C και 50% Σ.Υ. (mm):	EN 1062-7	από ομάδα A1 (0,1 mm) έως ομάδα A5 (2,5 mm)	ομάδα A4 (+20°C) (> 1,25 mm)
Διαπερατότητα στους υδρατμούς - ισοδύναμο πάχος αέρα S (m):	EN ISO 7783-1	ομάδα I: S < 5 m (διαπερατό στους ατμούς)	S <sub>D</sub> = 2,4   μ = 1200
Στεγανότητα στο νερό ως τριχοειδής απορροφητικότητα (kg/m <sup>2</sup> ·h <sup>0,5</sup> ):	EN 1062-3	< 0,1	< 0,07
Διαπερατότητα στο διοξείδιο του άνθρακα (CO <sub>2</sub> ) - διάχυση ισοδύναμου πάχους αέρα S <sub>DCO<sub>2</sub></sub> (m):	EN 1062-6	> 50	> 300
Αδιαπερατότητα στο νερό υπό θετική πίεση (5 bar επί 3 ημέρες) που εκφράζεται ως διείσδυση νερού:	EN 12390-8 τροποποιημένη	δεν απαιτείται	καμία διείσδυση
Αδιαπερατότητα στο νερό υπό αρνητική πίεση (1,5 bar) που εκφράζεται ως διείσδυση νερού:	/	δεν απαιτείται	καμία διείσδυση
Αντίδραση στη φωτιά:	EN 13501-1	Euroclass	E
		<b>Απαιτήσεις κατά EN 14891</b>	<b>Αποτελέσματα επιδόσεων</b> Mapelastic Foundation
Αδιαπερατότητα στο νερό υπό πίεση (1,5 bar επί 7 ημέρες θετικής πίεσης):	EN 14891-A.7	καμία διείσδυση	καμία διείσδυση
Crack-bridging ability στους +23°C (mm):	EN 14891-A.8.2	≥ 0,75	2,0
Crack-bridging ability στους -5°C (mm):	EN 14891-A.8.3	≥ 0,75	0,8
Αρχική πρόσφυση (N/mm <sup>2</sup> ):	EN 14891-A.6.2	≥ 0,5	1,1
Πρόσφυση μετά από εμβάπτιση σε νερό (N/mm <sup>2</sup> ):	EN 14891-A.6.3	≥ 0,5	0,65
Πρόσφυση μετά από θερμική γήρανση (N/mm <sup>2</sup> ):	EN 14891-A.6.5	≥ 0,5	1,2
Πρόσφυση μετά από κύκλους ψύξης-απόψυξης (N/mm <sup>2</sup> ):	EN 14891-A.6.6	≥ 0,5	0,7

Πρόσφυση μετά από εμβάπτιση σε αλκαλικό νερό (N/mm <sup>2</sup> ):	EN 14891-A.6.9	≥ 0,5	0,75
Πρόσφυση μετά από εμβάπτιση σε χλωριωμένο νερό (N/mm <sup>2</sup> ):	EN 14891-A.6.8	≥ 0,5	0,75

Τιμές πρόσφυσης κατά EN 14891 με Mapelastic Foundation και τσιμεντοειδή κόλλα ομάδας C2 κατά το πρότυπο EN 12004

## ΠΡΟΕΙΔΟΠΟΙΗΣΗ

Παρότι τα τεχνικά στοιχεία και οι συστάσεις αυτού του εντύπου τεχνικών πληροφοριών βασίζονται στις εκτενείς γνώσεις και την εμπειρία μας, οι ως άνω πληροφορίες στο σύνολό τους, πρέπει να θεωρούνται απλά ως ενδεικτικές και να υπόκεινται σε επανεξέταση βάσει της μακροχρόνιας πρακτικής εφαρμογής. Για τον λόγο αυτό, πρέπει να εξετάζεται η καταλληλότητα του προϊόντος για τη συγκεκριμένη χρήση. Σε κάθε περίπτωση, ο χρήστης φέρει την αποκλειστική και πλήρη ευθύνη για τυχόν επιπτώσεις από τη χρήση του προϊόντος.

Παρακαλώ συμβουλευτείτε την τρέχουσα έκδοση του Εντύπου Τεχνικών Πληροφοριών, που είναι διαθέσιμο στην ιστοσελίδα μας [www.mapei.com](http://www.mapei.com)

## ΑΝΑΚΟΙΝΩΣΗ ΝΟΜΙΚΟΥ ΠΕΡΙΕΧΟΜΕΝΟΥ

Το περιεχόμενο του παρόντος Εντύπου Τεχνικών Πληροφοριών (TDS) μπορεί να αναπαραχθεί σε σχετικό έγγραφο έργου, αλλά το έγγραφο που θα προκύψει δεν μπορεί, σε καμία περίπτωση, να αντικαταστήσει ή να συμπληρώσει απαιτήσεις σύμφωνα με το Έντυπο Τεχνικών Πληροφοριών που είναι σε ισχύ κατά το χρόνο εφαρμογής του προϊόντος MAPEI.

Για την πιο ανανεωμένη έκδοση του Εντύπου Τεχνικών Πληροφοριών παρακαλούμε επισκεφτείτε την ιστοσελίδα μας [www.mapei.gr](http://www.mapei.gr).

**ΟΠΟΙΑΔΗΠΟΤΕ ΤΡΟΠΟΠΟΙΗΣΗ ΤΟΥ ΚΕΙΜΕΝΟΥ Ή ΤΩΝ ΑΠΑΙΤΗΣΕΩΝ ΠΟΥ ΠΕΡΙΕΧΟΝΤΑΙ Ή ΠΡΟΚΥΠΤΟΥΝ ΑΠΟ ΑΥΤΟ ΤΟ ΈΝΤΥΠΟ ΤΕΧΝΙΚΩΝ ΠΛΗΡΟΦΟΡΙΩΝ ΚΑΘΙΣΤΟΥΝ ΑΚΥΡΕΣ ΟΛΕΣ ΤΙΣ ΣΧΕΤΙΚΕΣ ΕΓΓΥΗΣΕΙΣ MAPEI.**

### Mapei Hellas SA

Θέση Δημοσιές - Ριτσώνα Ευβοίας, Ελλάδα



+30-22620-71906



[www.mapei.gr](http://www.mapei.gr)



[mapeihellas@mapei.gr](mailto:mapeihellas@mapei.gr)

2069-9-2024 el-gr (GR)

Οποιαδήποτε αναπαραγωγή των κειμένων, φωτογραφιών και εικονογραφήσεων του εντύπου αυτού απαγορεύεται και υπόκειται σε ποινική δίωξη

